

2.5 Montage- en gebruikshandleiding voor PHILIPP- hijsstroppen

De **PHILIPP-hijsstrop** met schroefdraad maakt deel uit van het **PHILIPP-transportankersysteem** en voldoet op alle punten aan de veiligheidsregels van de "Berufsgenossenschaft" (ZH 1/17).

Als de **PHILIPP-hijsstrop** wordt gebruikt moet deze montage- en gebruikshandleiding, het algemene deel en de montage- en gebruikshandleiding voor de schroefankers recht, lang gebogen, kort gebogen en voor de schroefhuls met dwarsgat in acht worden genomen.

Tabel 1: draagvermogen en afmetingen

art.nr. RD / M	type RD	type M	Draagvermogen 0-45° kg	afmetingen in mm		gewicht kg per 100 st.
				h	e	
69RD12 / 69M12	12	12	500	155	22	7
69RD16 / 69M16	16	16	1200	165	27	12
69RD20 / 69M20	20	20	2000	215	35	27
69RD24 / 69M24	24	24	2500	255	43	45
69RD30 / 69M30	30	30	4000	300	56	78
69RD36 / 69M36	36	36	6300	360	68	130
69RD42 / 69M42	42	42	8000	425	80	217
69RD52 / 69M52	52	52	12500	530	97	364

- ▲ De **PHILIPP hijsstroppen** kunnen in metrische en RD uitvoering worden geleverd.

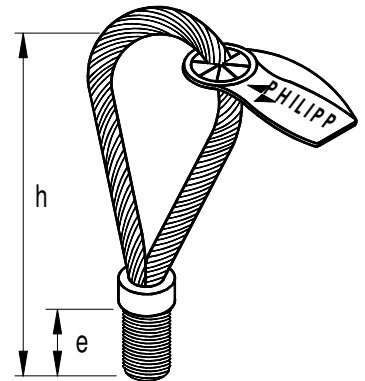
Het schroefdraaddeel is gemaakt van precisestaal in blanke uitvoering. De hijsstrop bestaat uit een speciale, geheel uit staal gemaakte en verzinkte draadkabel.

PHILIPP-hijsstroppen met schroefdraad worden als hijsgereedschap binnen het **PHILIPP-transportankersysteem** gebruikt.

Let bij gebruik op de volgende punten:

- ▲ De schroefdraad volledig indraaien!
- ▲ Vervuilde schroefdraad van schroefanker en hijsstrop reinigen!
- ▲ De mate van veroudering in de gaten houden
(zie punt 5. Veroudering)

PHILIPP- hijsstroppen met schroefdraad



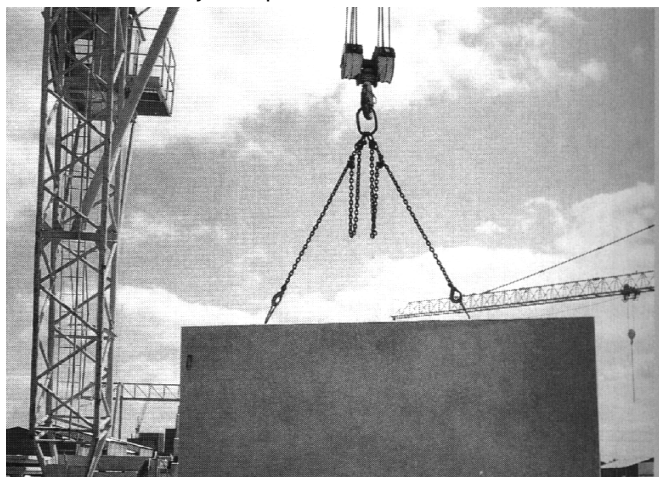
1. Materiaal
2. Gebruik
3. Aanwijzingen voor gebruik van **PHILIPP-hijsstroppen** met schroefdraad

4. Hijshoek

PHILIPP voor rationeel en veilig werken...

5. Veroudering

PHILIPP hijsstroppen met schroefdraad zijn toegestaan bij hijswerkzaamheden waarbij de tophoek $\leq 90^\circ$.

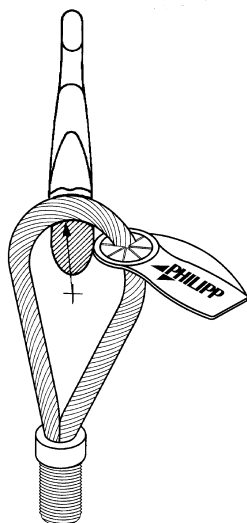


Bij een hijshoek van $> 45^\circ$ wordt gebruik van **PHILIPP wirbel star** aanbevolen.

PHILIPP hijsstroppen met schroefdraad moeten net zoals alle andere hef- en hijsgereedschappen minimaal 1 maal per jaar een visuele inspectie ondergaan volgens de ARBO-beleidsregel 7.20

Voor de keuring moet de **PHILIPP-hijsstrop** met schroefdraad worden gereinigd.

Als u de **PHILIPP-hijsstrop** wilt controleren moet u letten op de volgende gebreken:



- ▲ Breuk van een kabelstreng
- ▲ Knikken van de staalkabel
- ▲ Beschadigingen van staalkabel en schroefdraad
- ▲ Beschadigingen van het draagoppervlak van het oog met meer dan 4 draadbreuken
- ▲ Corrosiesporen
- ▲ Beschadigingen of sterke slijtage tussen kabeleind en schroefdraad gedeelte.
- ▲ 4 draadbreuken op een kabellengte van 3 keer kabeldiameter
- ▲ 6 draadbreuken op een kabellengte van 6 keer kabeldiameter
- ▲ 16 draadbreuken op een kabellengte van 30 keer kabeldiameter

Bij gebruik van de **PHILIPP-hijsstroppen** met schroefdraad moet u erop letten dat de radius van de lasthaak minimaal overeenkomt met de kabeldiameter van de **PHILIPP-hijsstrop** met schroefdraad.

Het gebruik van te kleine, te grote of scherpe lasthaken leidt tot voortijdige slijtage.